

Versão *On-line* ISBN 978-85-8015-075-9
Cadernos PDE

VOLUME II

OS DESAFIOS DA ESCOLA PÚBLICA PARANAENSE
NA PERSPECTIVA DO PROFESSOR PDE
Produções Didático-Pedagógicas

2013



PARANÁ

GOVERNO DO ESTADO
Secretaria da Educação

FICHA PARA IDENTIFICAÇÃO
PRODUÇÃO DIDÁTICO –PEDAGÓGICA
TURMA - PDE/2013

Título: Estudo sobre a constituição da população e o reconhecimento étnico dos alunos do ensino fundamental - Colégio Estadual Carlos Gomes, Ubiratã - PR.	
Autor(a)	Ana Candido da Costa
Disciplina/Área	Geografia
Escola de Implementação	Colégio Estadual Carlos Gomes – Ensino Fundamental, Médio e Profissional, Ubiratã / PR.
Município da Escola	Ubiratã – PR
Núcleo Regional de Educação	Goioerê – Paraná
Professor Orientador	Prof. Fábio Rodrigues da Costa
Instituição de Ensino Superior	UNESPAR – Campus de Campo Mourão - FECILCAM
Resumo	Este trabalho propõe estudar a composição étnica da população brasileira, paranaense e de Ubiratã e refletir sobre a contribuição cultural de diferentes etnias na organização do espaço. Também propõe analisar o reconhecimento étnico dos alunos do Colégio Estadual Carlos Gomes no município de Ubiratã, especialmente os alunos do 7º ano. Assim, estudar a contribuição cultural das diferentes etnias na organização do espaço, verificando a composição étnica dos alunos do ensino fundamental da escola em questão e refletir sobre as dificuldades em reconhecer a identidade étnica são objetivos dessa unidade didática. Para atingir os mesmos serão propostas as seguintes ações: a construção da árvore genealógica, debates em sala de aula, filmes, pesquisas orientadas, vídeos, exposição de objetos indígenas e montagem temática de mural. As atividades propostas permitirão a construção do conhecimento, análise crítica e a reflexão, valorizando a diversidade étnica que existe no Brasil.
Palavras-Chave	Etnia. Cultura. População. Identidade.
Formato do Material Didático	Unidade Didática
Público Alvo	Alunos, Professores, Equipe Pedagógica e direção do Colégio Estadual Carlos Gomes.

1. APRESENTAÇÃO

Esta unidade didática tem por finalidade ser uma ferramenta de trabalho para docentes e alunos do ensino fundamental do Colégio Estadual Carlos Gomes, município de Ubatã e Estado do Paraná, com o intuito de oferecer suporte para as ações elencadas no Projeto de Intervenção Pedagógica: Estudo sobre a constituição da população e o reconhecimento étnico dos alunos do ensino fundamental - Colégio Estadual Carlos Gomes, Ubatã – PR, mediante propostas de atividades relacionadas a problematização: qual foi a contribuição das diferentes etnias na organização do espaço brasileiro, paranaense e de Ubatã e o reconhecimento étnico dos alunos pesquisados.

Assim, a Unidade Didática oferece elementos importantes para repensar a prática docente buscando embasamento teórico e a significação dos conteúdos trabalhados, a fim de que estejam voltados para todos os sujeitos da escola tendo uma visão multicultural e uma prática que valorize as diversidades, sem preconceitos e exclusões.

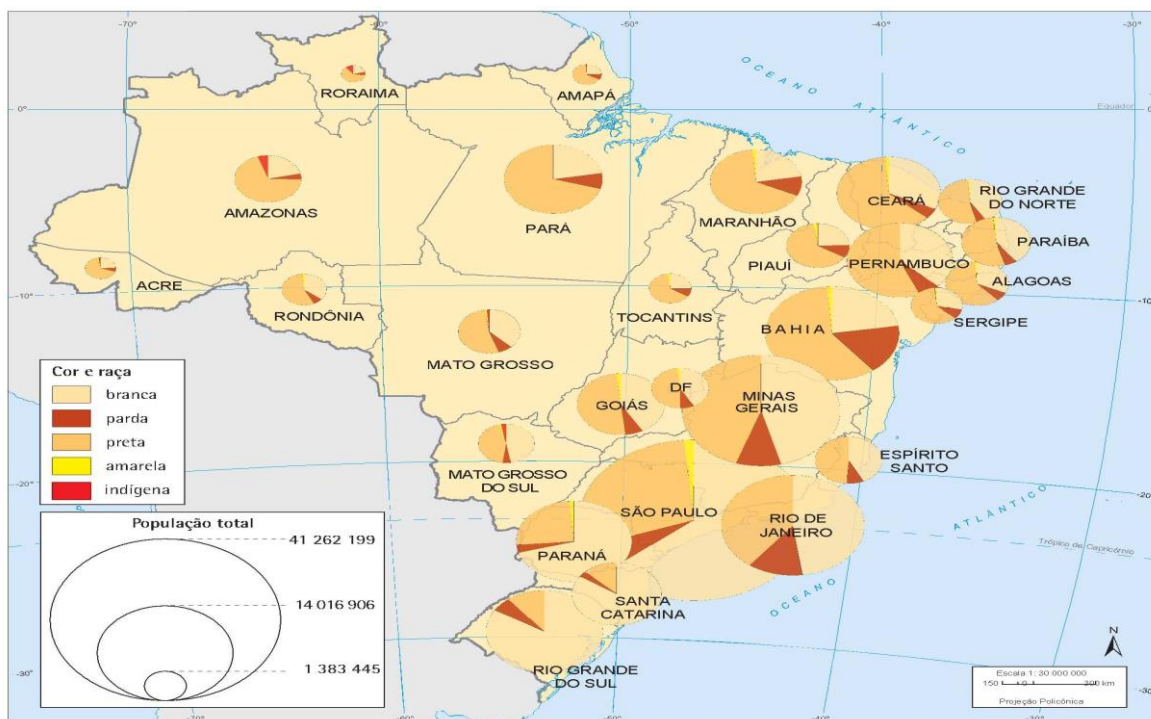
A Organização da Unidade Didática se estrutura do seguinte modo:

A unidade didática é composta de textos curtos, citações, mapas, gráficos, imagens, sugestão de sites de vídeos e atividades variadas, que podem ser desenvolvidas pelos alunos em grupos ou individual. Bem como sugestões de como promover um debate sobre o tema em questão, o local para a realização da mesma é a sala de aula, espaços públicos ou casa.

2. BRASIL: MESCLADO E COLORIDO

O Brasil tem espalhados em seu território povos que vieram de diferentes continentes. A sua grande área territorial e um clima com amplitude térmica que vai das altas temperaturas até a geada, possibilita a adaptação para pessoas de todos os lugares. O retrato da nossa população é colorido, mesclado e heterogêneo, contribuindo para uma cultura rica e diversa. A figura 1 apresenta a distribuição da população do Brasil por estado de acordo com a cor e raça conforme o IBGE.

Figura 1 - Distribuição da população por cor e raça 2010.



CURIOSIDADE: VOCÊ SABIA QUE A O MUNICÍPIO DE UIRAMUTÃ EM RORAIMA É QUE TEM O MAIOR PERCENTUAL DE HABITANTES INDÍGENAS? 95,5% SÃO ÍNDIOS .



2- OBSERVE O MAPA NA FIGURA 1 E RESPONDA:

a)- É possível afirmar que existe diversidade na distribuição da população do Brasil?

b)- Você se identifica com qual cor/raça ?

c)- Na nossa cidade existem todas essas raças presentes no mapa? Explique.

d)- A presença de todas essas raças/cor no Brasil trouxe quais contribuições culturais ? Discuta e registre com seus colegas quais você conhece .

Tabela 1- Brasil cor/raça por regiões

Cor ou Raça	Brasil	norte	nordeste	sudeste	sul	centro-oeste
Branca	90.621.281	3.686.144	15.488.292	44.152.518	21.456.204	5.838.123
Preta	14.351.162	1.033.504	5.013.783	6.281.663	1.095.307	926.905
Amarela	2.105.353	176.721	631.563	902.731	185.595	208.743
Parda	82.820.452	10.659.535	31.731.631	28.904.271	4.573.620	6.951.395
Indígena	821.501	305.152	209.457	101.295	75.182	130.414
Sem declaração	36.051	3.398	7.224	21.931	984	2.514

Fonte: Censo Demográfico - Amostra

Fonte:IBGE

Quem somos nós, os brasileiros, feitos de tantos e tão variados contingentes humanos? A fusão deles todos em nós já se completou, está em curso, ou jamais se concluíra? Estaremos condenados a ser para sempre um povo multicolorido no plano racial e no cultural? Haverá alguma característica distintiva dos brasileiros como povo, feito que está por gente vinda de toda parte? Todas as argüições seculares têm já resposta clara encontrada na ação concreta. (RIBEIRO, Darcy. p . 225, 2006).

O espaço geográfico está permeado de elementos das diversas etnias, seja na arte, nos monumentos, edificações, praças, bairros e no próprio homem, que carrega sua identidade étnica. A figura 2 mostra um país diverso etnicamente.

Figura 2- Quadro Operários. Autora: Tarsila do Amaral



Fonte: Dia -a -dia educação

Depois da vinda dos portugueses e africanos outros povos também chegaram e se espalharam por todo o território brasileiro. A obra acima, mostra um novo cenário populacional, povos vindos de vários continentes com características físicas e culturais diferentes que contribuem com o país em vários aspectos, como a economia, música, arte, danças, culinária etc.. O Brasil atraiu esses povos pelas suas terras férteis e seus períodos econômicos como o café, início da industrialização e o comércio na região sudeste. Novos ciclos de imigração têm acontecido no país, agora vindos da América do sul e América Central, como os bolivianos e haitianos.

3) Atividade ... Vamos pensar ...

- a) Na figura 2 quais povos você consegue identificar?
- b) Qual momento econômico do Brasil é retratado? Explique
- c) Faça uma pesquisa em jornais e revistas sobre os médicos que vieram atuar no Brasil e de quais países vieram?

A idéia de que o Brasil é fruto da mistura de cultura e raças, e de que todos temos ascendentes negros, brancos ou índios (somos, portanto um país sem racismo), tolheu o grito dos negros por melhores oportunidades. Na verdade, todo brasileiro, seja ele negro branco ou pardo, tem a mesma origem, já que todos descendem de europeus e africanos. O racismo é vinculado diretamente ao olhar que é oferecido ao outro, devido a sua aparência, gerando o processo de outrificação. (GURGEL, 2007, p.30).



Sugestão de vídeo: Racismo é Burrice.

Acesse no seguinte endereço: <http://www.youtube.com/watch?v=WWk8MJ-7nmE> .

4) Na letra da música do Seu Jorge: Brasis, é retratado um país com uma grande mistura étnica, do branco, índio e negro. A população brasileira é o resultado dessa miscigenação, expressada na cultura e na paisagem por meio das construções.

**É negro, é branco, é nissei... É verde, é índio peladão...
É mameluco, é cafuzo... É confusão... É negro, é branco, é nissei
É verde, é índio peladão.... É mameluco, é cafuzo... É confusão...**

Composição: Seu Jorge/Gabriel Moura / Jovi Joviniانو

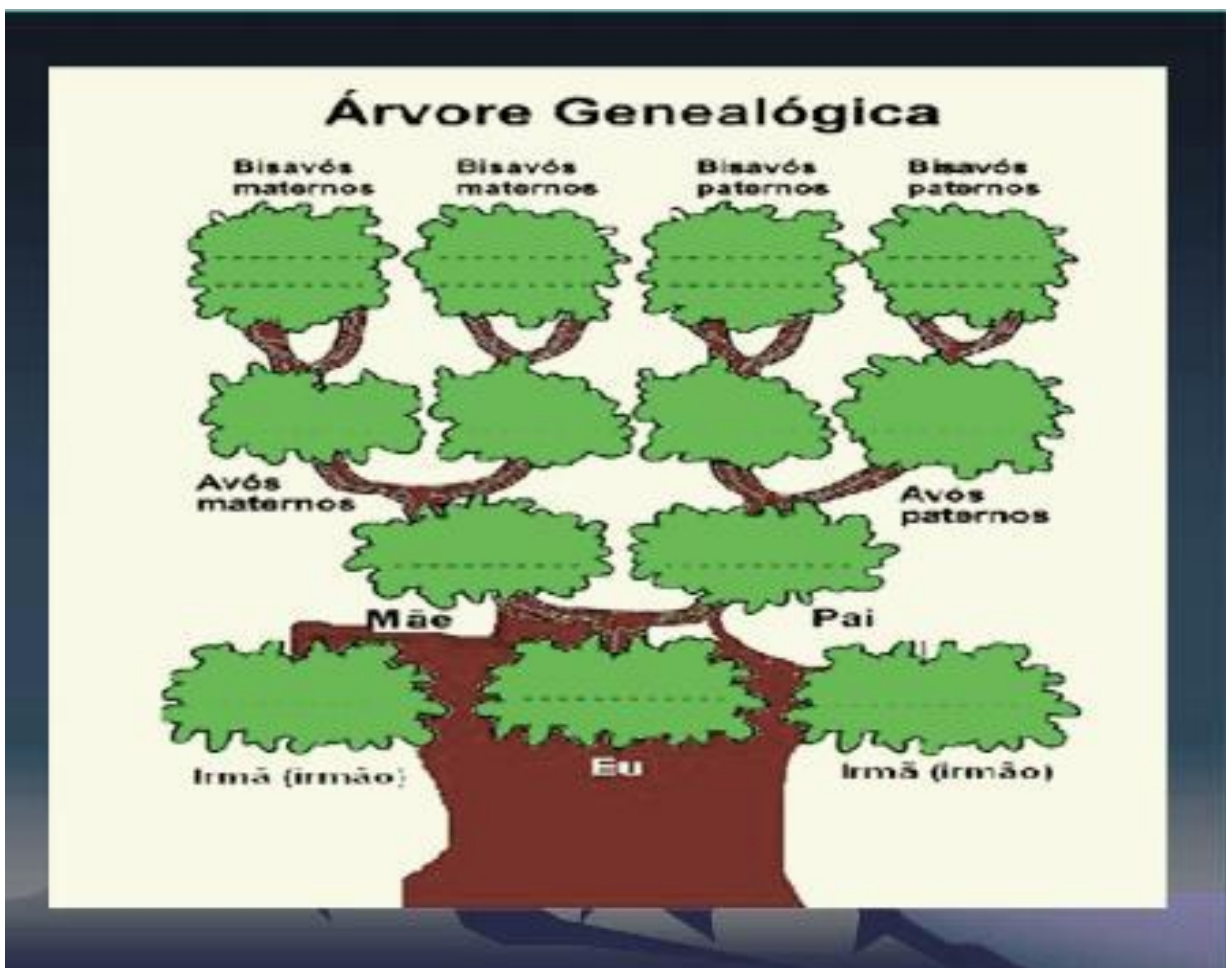
Fonte: Portal do professor

- a) Após assistir o vídeo da música acompanhado da letra da mesma, registre seu conhecimento sobre nissei, mameluco e cafuzo.
- b) Em seguida pesquisa no dicionário o significado dessas palavras e verifique se você acertou.
- c) Procure no quadro da figura 2 as pessoas citadas na música. Quais você encontrou?

Definir as pessoas de acordo com sua cultura, cor ou ascendência e definir se a pessoa pertence a etnia ou raça branca ou negra, sempre gerou discussões, mas para os PCNs:

Por sua vez, o conceito de etnia substitui com vantagens o termo “raça”, já que tem base social e cultural. “Etnia” ou “grupo étnico” designa um grupo social que se diferencia de outros por sua especificidade cultural. Atualmente o conceito de etnia estende-se a todas as minorias que mantêm modos de ser distintos e formações que se distinguem da cultura dominante. Assim, os pertencentes a uma etnia partilham da mesma visão de mundo, de uma organização social própria, apresentam manifestações culturais que lhe são

Figura 3 – Árvore Genealógica



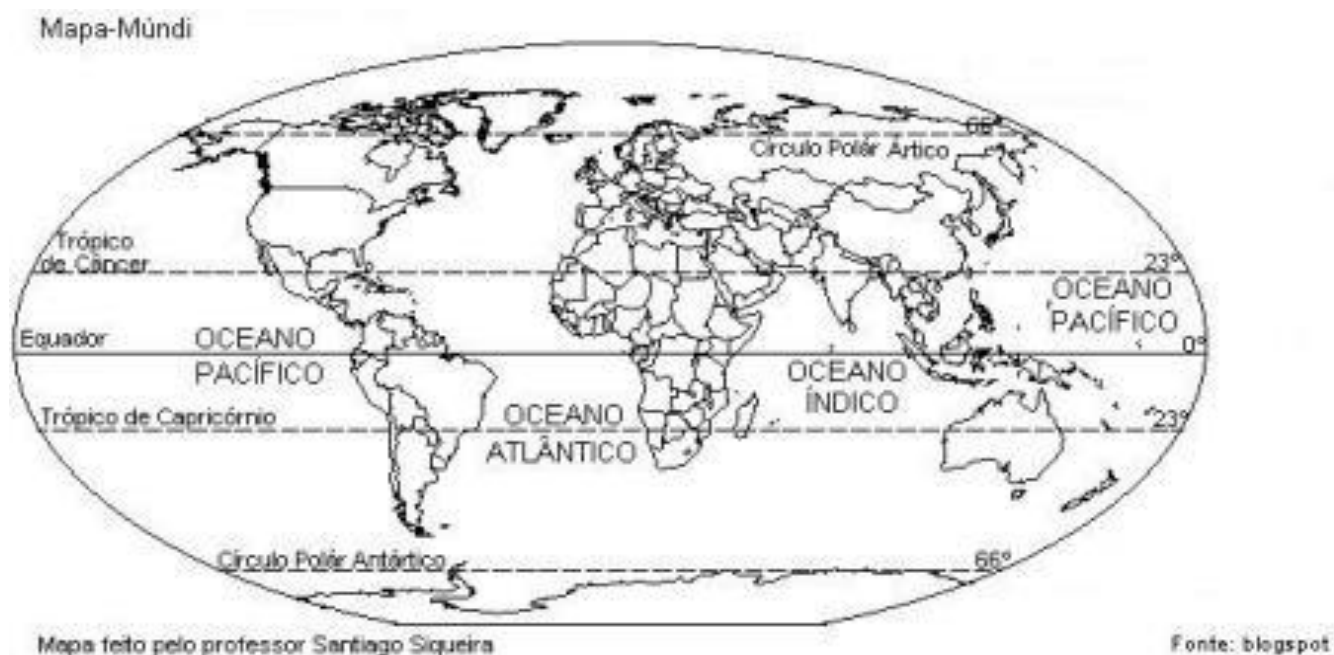
5) Pesquisando minha História!

a) Complete a árvore genealógica (figura 3), colocando o nome do familiar pedido e a etnia de acordo com a classificação do IBGE: branco, pardo, índio, amarelo e preto.

b) Colocar o país de origem dos ascendentes.

c) Com a ajuda de um Geoatlas, no mapa abaixo coloque os nomes dos países dos seus ascendentes e do Brasil. Faça uma legenda de acordo com a cor usada para pintar e o nome do familiar.

Figura 4-Mapa Mundo



Fonte: Dia-a-dia educação.



Vamos jogar e aprender um pouco sobre os índios brasileiros!

Em casa ou no laboratório de informática se divirta acessando o site:

<http://planetasustentavel.abril.com.br/planetinha/testes/indios.shtml>.

O modo de ser, as tradições e a cultura de uma pessoa, não são por acaso. Fazem parte de um conjunto de fatores que cercam as pessoas e fazem delas o que são. Os pais, avós, bisavós transmitem as características físicas e culturais aos seus descendentes, vivenciada e herdada dos seus antepassados.

Assim, dizer que o Brasil tem em seu quadro populacional várias etnias é plausível, mas mesmo com esse reconhecimento isso se dá de modo superficial, como se essa diversidade étnica fosse algo distante de nós, e não reconhecemos as características que herdamos dos nossos antepassados. O país no início da sua colonização já tinha o povo indígena que ocupava o território, sendo esses diferentes entre si: na língua, arte, culinária e cultura. Divergências que ocorrem também entre os portugueses que iniciaram o processo de colonização e os africanos que na sequência foram trazidos para habitar esse país. Assim, o Brasil foi e vem sendo constituído por todos esses povos.

Vamos cantar !!!



Música: Balança Brasil-Ara Ketu
Ah, meu Brasil
São Paulo não é só garoa
Meu Rio Grande do Sul
Tem a bombacha, o fandango
Tem a raça, o chimarrão...

Fonte: Vagalume

Convivem hoje no território nacional cerca de 210 etnias indígenas, cada uma com identidade própria e representando riquíssima diversidade sociocultural, junto a uma imensa população formada pelos descendentes dos povos africanos e um grupo numeroso de imigrantes e descendentes de povos de vários continentes, com diferentes tradições culturais e religiosas. A dificuldade para categorizar os grupos que vieram para o Brasil e formaram sua população é indicativo da diversidade, seja o recorte continental, ou regional, nacional, religioso, cultural, lingüístico, racial/étnico. Portugueses, espanhóis, ingleses, franceses, italianos, alemães, poloneses, húngaros, lituanos, egípcios, sírios, libaneses, armênios, indianos, japoneses, chineses, coreanos, ciganos, latino-americanos, católicos, evangélicos, batistas, budistas, judeus, muçulmanos, tradições africanas, situam-se entre outras inumeráveis categorias de identificação. Além disso, um mesmo indivíduo pode vincular-se a diferentes grupos ao mesmo tempo, reportando-se a cada um deles com igual sentido de pertinência. (PARÂMETROS CURRICULARES NACIONAIS, 1997, p.125).

6) Atividade em grupo



Após assistir o vídeo da música **Balança Brasil** acompanhando com a letra da mesma, vamos completar o mapa de acordo com as características culturais dos estados brasileiros.

- a) Em cada estado vamos escrever uma característica que sabemos.
- b) Em seguida cada aluno de posse do seu mapa, comparar o que marcou em cada estado e o que pode ser acrescentado.
- c) Discutir quais características culturais dos estados são também vivenciados no Paraná e em Ubatã?

Figura 5 - Mapa do Brasil



Fonte: Dia –a –dia educação

? ? ? SABIA QUE NO ESTADO DO PARANÁ O MUNICÍPIO COM O MAIOR NÚMERO PERCENTUAL DE ÍNDIOS É NOVA LARANJEIRA, COM 26,5% DA POPULAÇÃO INDÍGENA?

Figura 6- Artesanato Indígena Paraná



Fonte: Dia –a –dia educação

7) LABORATÓRIO DE INFORMÁTICA

Pesquise, utilizando sites e com a ajuda do professor, alguns aspectos da cultura dos povos abaixo relacionados .

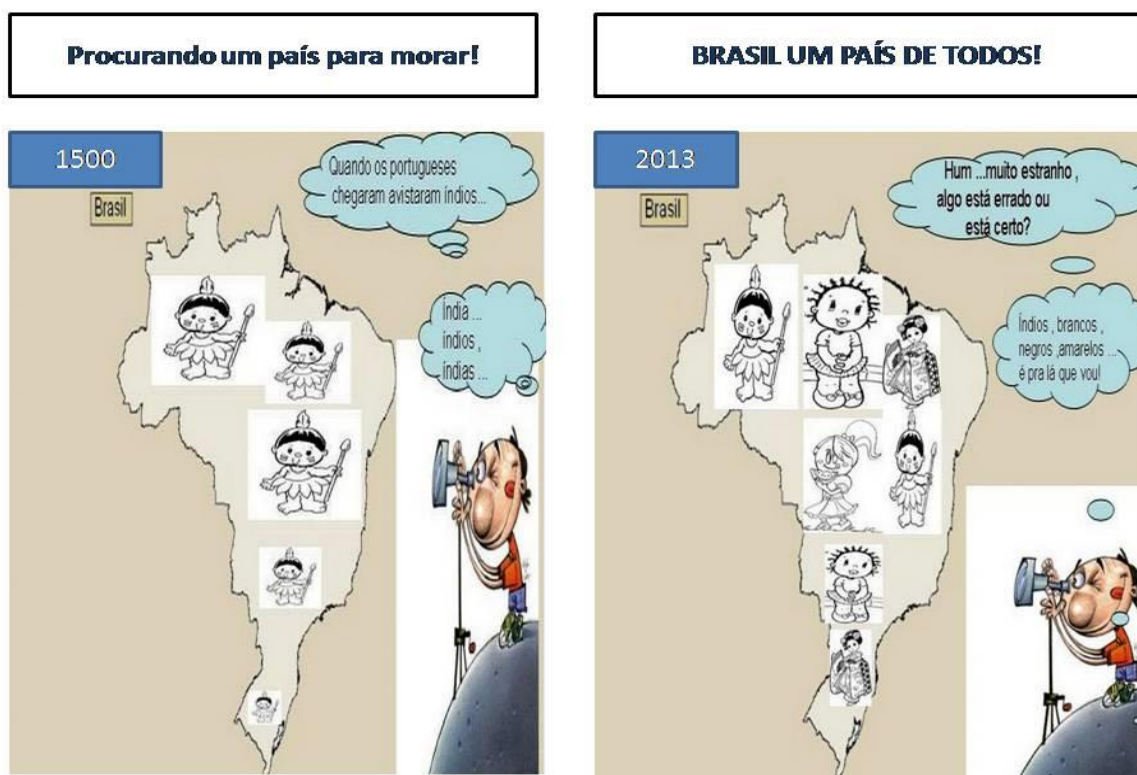
POVOS	LIBANESES	AFRICANOS	ITALIANOS	PORTUGUESES	ALEMÃES	JAPONESES	BRASILEIROS	ÍNDIGENAS
CULINÁRIA								
DANÇAS								
LINGUA								
RELIGIÃO								
MÚSICAS								
ARTESANATO								
FOLCLORE								

O brasileiro não tem uma característica única, ele pode ser branco, negro, baixo, alto, amarelo, etc. No entanto, cada etnia tem a sua cultura, não podemos homogeneizar o Brasil, considerando que cada região trás as marcas do seu povoamento e de seu processo histórico e geográfico. A beleza do país está na diversidade da cultura e do povo, perceptível nas danças, comida, música, religião e arte. Sendo assim os grupos étnicos e sua cultura sobreviveram a partir de muita resistência, logo que uma das formas de subjugar o outro, é destruindo a cultura alheia.

Os indígenas foram os primeiros a serem perseguidos, mortos, escravizados e forçados a uma nova cultura. Em seguida os negros que foram trazidos como escravos do continente Africano e durante décadas sofreram exploração e tiveram sua cultura oprimida.

Devido a questões como essa que a cultura europeia, a dos colonizadores, predomina e é valorizada. A cultura dos povos indígenas e negros é tida por muitos como cultura popular. Se hoje há lugares onde essas manifestações culturais são preservadas é devido à resistência dos grupos étnicos do Brasil. Vamos observar a figura abaixo.

Figura 7 - Charge Brasil.



Fonte: Autoria própria: COSTA

8) Observe a figura acima e responda as seguintes questões?

a) Você acha que o Brasil é um país bom para morar? Explique sua resposta.

b) Na frase “Brasil um país de todos” você concorda que o país é de todas as etnias? Explique.

c) Em sua opinião todas as etnias que vivem no Brasil têm os mesmos direitos e são respeitadas? Explique.

d) Faça uma ilustração representando um Brasil de todos os povos. Em seguida explique a sua ilustração.

Os aspectos históricos e geográficos expõem uma diversidade regional marcada pela desigualdade, do ponto de vista do atendimento pleno dos direitos de cidadania. A formação histórica do Brasil mostra os mecanismos de resistência ao processo de dominação desenvolvidos pelos grupos sociais em diferentes momentos. Uma das formas de resistência refere-se ao fato de que cada grupo indígena, africano, europeu, asiático e do oriente médio encontrou maneiras de preservar sua identidade cultural, ainda que às vezes de forma clandestina e precária. (PARÂMETROS CURRICULARES NACIONAIS. 1997. p.130).



9) Próximo passo...

O vídeo Cultura Brasileira Heranças de outros Povos, mostra a contribuição de vários povos na cultura e riqueza do Brasil. Após assistir é hora do debate e registro das atividades.

a) Apontar as contribuições de cada povo para o Brasil.

b) Fazer uma tabela dos aspectos que já conhecia e do não conhecido desses povos.

c) Quais das características dos povos mostradas no vídeo tem no seu município.

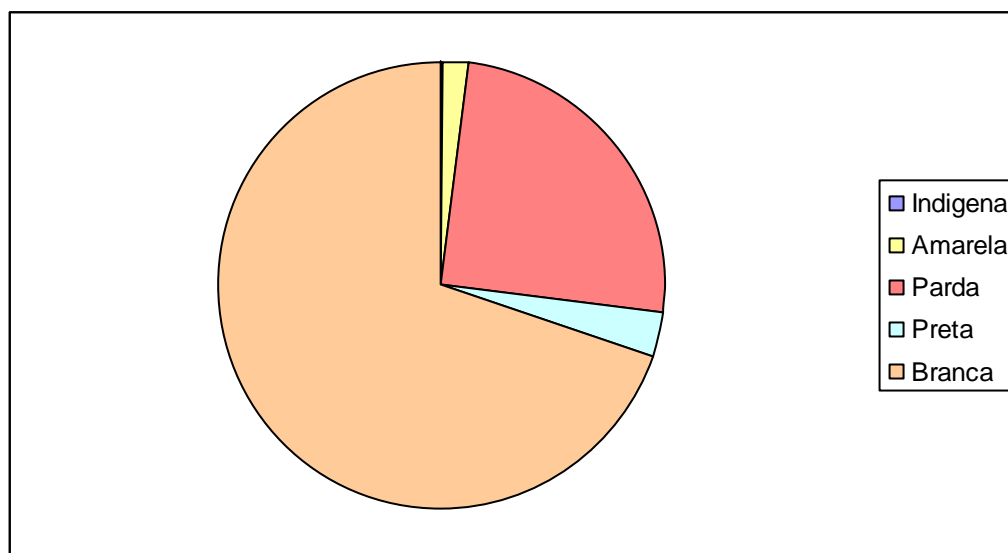
Disponível: <http://www.youtube.com/watch?v=v46R9cgLkgg>.

3. PARANÁ: ETNIA, POVO E CULTURA.

No Paraná o processo de formação da população não é diferente do restante do Brasil. A relação de convívio entre as etnias se deu da mesma forma que em outras partes do país: com conflitos, resistência, escravidão e mortes de índios e negros. Observe o gráfico da abaixo:

DISTRIBUIÇÃO PERCENTUAL DA POPULAÇÃO RESIDENTE, SEGUNDO COR OU RAÇA E CLASSES DE TAMANHO DA POPULAÇÃO - PARANÁ – 2010.

Figura 8 - População do Paraná cor/raça



Fonte: Dados Ipardes

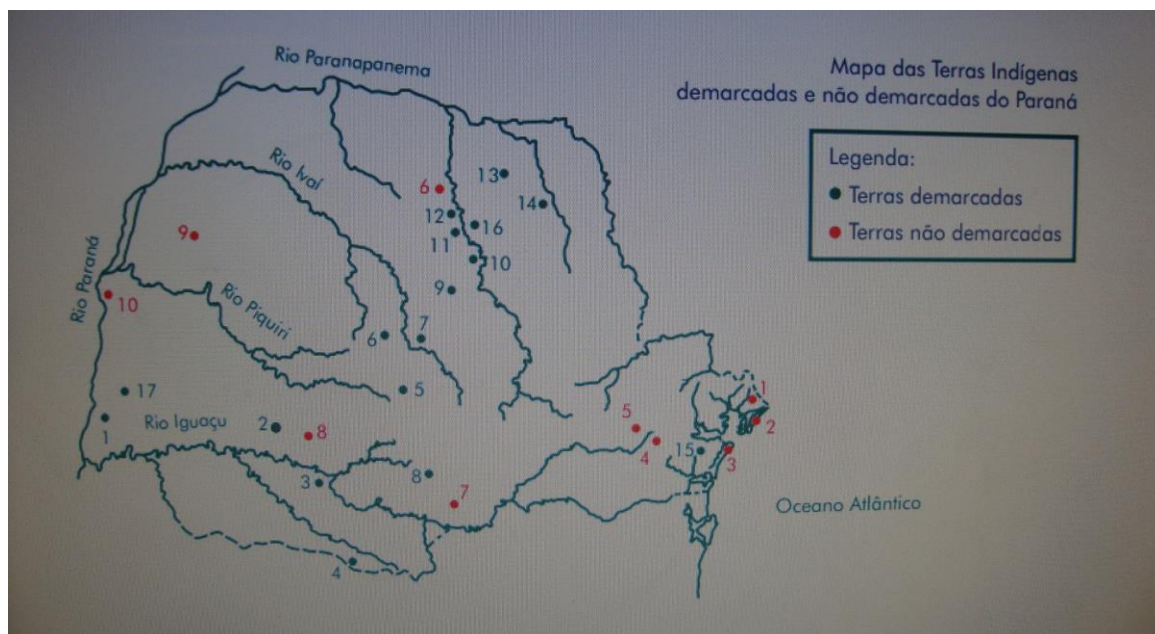
Paraná: 70,32% brancos, 3,17% pretos, 25,09% pardos, 1,8% amarelos, 0,25% indígenas.

A população paranaense também é formada por descendentes de várias etnias: poloneses, italianos, alemães, ucranianos, holandeses, espanhóis, japoneses e portugueses, e por imigrantes procedentes em sua maioria dos estados do Rio Grande do Sul, Santa Catarina, São Paulo e Minas Gerais.

Fonte: Ipardes

O mapa abaixo mostra a localização de terras indígenas no estado do Paraná num total de 22 locais, que concentram povos que tentam resistir através do artesanato, religião, alimentação, língua, etc. O mapa mostra algumas em terras já demarcadas e outras ainda aguardando.

Figura 9 - Mapa das Terras Indígenas demarcadas e não demarcadas do Paraná

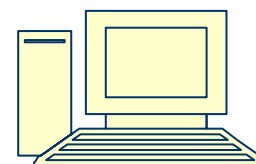


Fonte : Dia-a- dia educação

Legenda:

- | | | | | |
|-------------------|---------------------------|---------------------|-------------------|-------------|
| 1.Ocoi | 7.Faxinal | 13.Laranjinha | 1.Cerco Grande | 7.Palmital |
| 2. Rio das Cobras | 8. Rio D´Areia | 14. Pinhalzinho | 2.Morro das Pacas | 8.Boa Vista |
| 3. Mangueirinhas | 9. Queimadas | 15. Ilha da Cotinga | 3.Guaraguaçu | 9.Xetá |
| 4. Palmas | 10. Apucarantina | 16.Mococa | 4.Karunguá | 10.Guaíra |
| 5. Marrecas | 11. Barão de Antonina | 17.Tekoha.Añetete | 5.Curitiba | |
| 6. Ivaí | 12. São Jerônimo da Serra | | 6.Londrina | |

Sugestão de leitura atividade on-line



Para saber um pouco mais sobre os indígenas do Paraná, em casa ou no laboratório de informática da escola, acesse o site abaixo e aproveite !!!

Disponível:

[http://www.historia.seed.pr.gov.br/modules/links/links.php?ini=D&categoria=11.](http://www.historia.seed.pr.gov.br/modules/links/links.php?ini=D&categoria=11)

10) Vamos refletir um pouco



- a) Quais são as contribuições desses povos para o estado do Paraná? Explique.
- b) Observando a figura 9 que mostra a localização de terras indígenas no estado, tem alguma terra indígena próxima de Uiratã? Você já viu indígenas na cidade? Explique.
- c) Pesquise com os pais e familiares se alguém já foi em uma aldeia indígena. Relate.

No Paraná a população negra é expressiva, luta para ter seu espaço que vai desde as terras e comunidades quilombolas, representação política, movimentos sociais e atividades econômicas.

A resistência para manter as suas tradições como religião, culinária, música e cultura é constante. Um dos desafios do povo negro foi a tentativa de aprovar a lei que estabelece o dia 20 de novembro feriado estadual, mas não foi aprovada. A data já é celebrada nacionalmente desde 2003, estipulada pela Lei Federal 10.639/03.

Também está no calendário escolar a história da África e dos africanos, a luta dos negros no Brasil, a cultura negra brasileira e o negro na formação da sociedade nacional, resgatando a contribuição do povo negro à História do país. Esse dia não seria apenas mais um feriado e, sim, um momento de reflexão sobre os temas como o combate à discriminação da população negra. Na cidade de Curitiba a lei foi aprovada.

11) Vamos Pesquisar

Em equipes pesquise em casa ou no laboratório de informática da escola, sobre os quilombolas do Paraná.

a) Onde vivem? Modo de vida? Os problemas enfrentados? Descrição das comunidades através das imagens.

b) Na aula seguinte compartilhar as informações colhidas na pesquisa, fazendo uma comparação com o bairro onde moram ou com a sua cidade .

c) Depois de observar o mapa abaixo, listar as cidades que tem comunidades quilombolas e citar quais as comunidades mais próximas da sua cidade .

d) Qual a sua opinião sobre as comunidades quilombolas ? Explique.

FIGURA 10 - POPULAÇÃO NEGRA E COMUNIDADES QUILOMBOLAS NO ESTADO DO PARANÁ.



Fonte: ITCG

Comunidades não certificadas (verde)

Comunidades certificadas (vermelha)



Hora de cantar: Música Olhos Coloridos ,do compositor Macau .
Interpretação: Sandra de Sá .

Meu cabelo enrolado

Todos querem imitar

Eles estão baratinados

Também querem enrolar...

Acesse: <http://www.youtube.com/watch?v=GU7u9uHhTyw>.

12) Vamos aprender em grupo? Em trio fazer uma paródia sobre a sua etnia/raça. Em seguida cantar para a sala.

Povos oriundos de vários países hoje povoam o Paraná, dentre eles os ucranianos, poloneses, russos, sírio-libaneses, alemães, italianos, franceses e suíços. Difícil definir uma única cultura no Paraná, dizer um prato típico, uma dança, religião ou uma etnia, existe pluralidade em todos esses aspectos.

A língua no Paraná apresenta diferença na oralidade de acordo com a região. As pessoas de Curitiba, por exemplo, pronunciam a palavra como se escreve “leite”, as pessoas do norte já falam “leiti”, a língua Portuguesa predomina, mas muitas etnias preservam sua língua, tanto as indígenas, Tupi, Guarani e os Gê, como italiana, alemã, polonesa, espanhola e japonesa, que ocupam com maior concentração algumas cidades.

Como manifestação artesanal há as peças produzidas a partir de matérias primas locais como a madeira. Pode-se citar também a tradição dos ucranianos que no período da páscoa pintam ovos a mão, denominados pêsankas, que simbolizam proteção e longevidade.

Assim como a língua e religião, a alimentação também é variada, vão desde o arroz com feijão a massas, churrasco, peixes, pinhão, chimarrão e pratos típicos de outros países como a polenta, pizza, macarrão, chucrute, saquê e outros, tendo essa variedade culinária uma boa aceitação por todos. Como prato típico temos o Barreado, mais consumido no litoral e pouco conhecido no interior do estado.

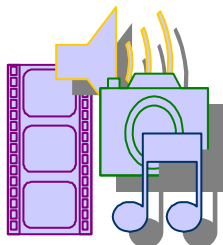
13) Atividade: Após assistir os vídeos: As várias faces do Paraná, que falam sobre os povos que habitam o estado, construir um mapa conceitual.

Disponível: <http://www.historia.seed.pr.gov.br/modules/video/showVideo.php?video=5924>.

Disponível: <http://www.historia.seed.pr.gov.br/modules/video/showVideo.php?video=5925>.

As danças no Paraná também são variadas e representam seus grupos étnicos. No entanto o fandango é reconhecido como dança típica do estado, sendo mais conhecida no litoral.

Desse modo, o Paraná tem uma riqueza cultural imensa, muitas vezes não identificada claramente devido a essa miscigenação.



Os artesanatos típicos do litoral são: canoas, remos, tarrafas, cestas, peneiras, redes, cochos, raladores, pilão, cuscuzeiro, gamelas de madeira usados na produção de farinha. Nos planaltos, o couro surge como importante matéria-prima na produção de chicotes, cintos, roupas, entre outros, seguido da madeira, utilizada nas cuias de chimarrão, em cabos de facas e facões. (TUMA, 1992, p.166).

14) Atividade individual: Contando minha história

Escrever um texto sobre sua família, os costumes, tradições, cultura, alimentação, datas comemorativas, tipos de artesanato que tem na residência etc. Ilustrar o texto.

[...] à necessidade de garantir a todos a mesma dignidade e possibilidade de exercício de cidadania. Para tanto há que se considerar o princípio da equidade, isto é, que existem diferenças (étnicas, culturais, regionais, de gênero, etárias, religiosas etc.) e desigualdades (socioeconômicas) que necessitam ser levadas em conta para que a igualdade seja efetivamente alcançada. (PARÂMETROS CURRICULARES NACIONAIS, 1997, p.20).



15) Assistir ao filme: Vista Minha pele

Em seguida abrir uma discussão sobre o filme, levando em consideração a diversidade étnica apresentada no mesmo e o respeito ao próximo.

Disponível: <http://www.youtube.com/watch?v=LWBodKwuHCM>.

4. UBIRATÃ: MADEIRA DURA

Ubiratã é uma cidade constituída por uma população diversificada etnicamente. De acordo com registros arqueológicos, há indícios que antes de ser povoada pelos brancos essa região foi habitada por indígenas há mais de novecentos anos. O nome da cidade remonta aos indígenas que tem seu significado “madeira dura” ou tacape, raiz da língua Tupi.

Pelo exame das peças encontradas, concluiu-se que antes da chegada dos europeus, essa região era habitada por índios das tribos Kaingangues, nação Ge, ou Tapuia, às margens do Rio Carajá, e pelos Guayanases, que ocupavam às margens do Rio Tricolor há pelo menos 900 anos. O que comprova esses indícios são os objetos encontrados, chamados “fontes históricas”, que formam um sítio arqueológico registrado no Instituto Histórico e Geográfico do Brasil sob a sigla URCA-2 PR. (SPERANÇA, 2008, p. 16).

Devido à jovialidade de Ubiratã, colonizada a partir da década de 1950, não foi possível a convivência dos povos que aqui chegaram com os indígenas. A população não herdou costumes desse povo. No entanto, a cultura indígena está presente nos hábitos da comunidade em alguns aspectos como a comida, artesanato, palavras de origem indígena, que são oriundos de um contato indireto.

Acessando o link abaixo conhecerá algumas palavras de origem indígena , boa viagem !

Disponível: <http://helenaconectada.blogspot.com.br/2011/04/palavras-de-origem-indigena-presentes.html>.

16) Mostra de peças indígenas na sala e explicação sobre os povos que já ocuparam nossa cidade (peças que estão no museu).

Figura 11-Artesanato indígena do Paraná



Fonte: Dia-a-dia educação.

As manifestações culturais perpassam gerações, criam objetos geográficos e são, portanto, parte do espaço, registros importantes para a Geografia. A cidade e a rede urbana constituem-se em terreno fértil para esta abordagem, pois são formadas por complexos e diversificados grupos culturais (sociais e econômicos) que criam e recriam espaço geográfico mediante as determinações das forças políticas hegemônicas e contra-hegemônicas. (DIRETRIZES CURRICULARES DE GEOGRAFIA, 2008, p. 74).

Em Ubiratã, assim como em outros locais do país é possível na paisagem encontrar elementos das diferentes culturas. Na cidade a paisagem é um porta retrato do seu povo e da sua cultura.

Figura 12 - mosaico povo e cultura.



Fonte: Base de imagens: dia-a-dia educação.

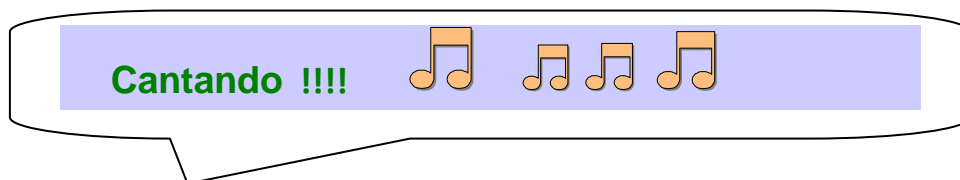
Assim como cidadania e cultura formam um par integrado de significações, assim também cultura e territorialidade são, de certo modo, sinônimos. A cultura, forma de comunicação do indivíduo e do grupo com o universo, é uma herança, mas também um reaprendizado das relações profundas entre o homem e o seu meio, um resultado obtido através do próprio processo de viver.

Incluindo o processo produtivo e as práticas sociais, a cultura é o que nos dá a consciência de pertencer a um grupo, do qual é o cimento.

É por isso que as migrações agridem o indivíduo, roubando-lhe parte do ser, obrigando a uma nova e dura adaptação em seu novo lugar. (SANTOS, Milton, p.139, 2011).

17) Montando uma exposição

- Pedir para que cada aluno traga da sua casa um objeto que represente uma etnia explicando a origem da peça e o seu significado.



Música: Canto das Três Raças

Clara Nunes

Um lamento triste
Um canto de revolta pelos ares
Desde que o índio guerreiro
Onde se refugiou

Negro entoou
Sempre ecoou
No Quilombo dos Palmares
Foi pro cativoiro
E de lá cantou.

Vídeo Disponível: <http://www.youtube.com/watch?v=jMn5alxIcsE>.

Na época em que ocorreu a colonização de Ubiratã vieram pessoas de diversos estados do Brasil, pessoas de Minas Gerais, da região nordeste, Santa Catarina, Rio Grande do Sul, São Paulo, esses são descendentes de africanos, imigrantes da Europa e Ásia. A composição da população conforme o censo de 2010 está disponível na tabela 2.

Tabela 2- COR / RAÇA POPULAÇÃO DE UBIRATÃ - 2010

Branca	13.491
Preta	560
Amarela	415
Parda	7.081
Indígena	11
Sem declaração da cor/raça	-
Total	21.558

FONTE: IBGE

Os japoneses também se fizeram presentes, na colonização do município.

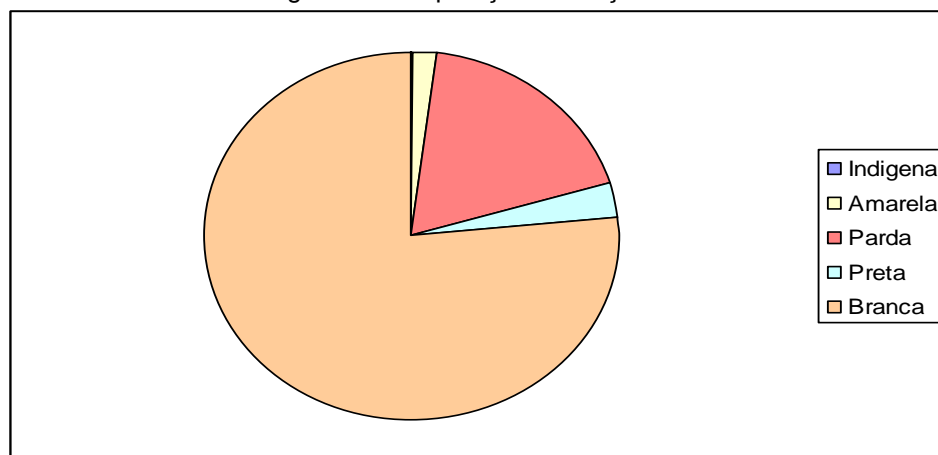
Um aspecto importante da colonização de Ubiratã foi a presença dos colonos japoneses. Cautelosos, eles acampavam dias a fio na terra e se alternavam em grupos, sempre recolhendo amostras diversificadas de solo e plantas que eram enviadas ao Japão para análise. (SPERANÇA. 2008, p. 86).

Os libaneses vieram para Ubiratã, dentre eles o senhor Muhieddine que diz:

“Eu tava lá no Líbano arrumando meus documentos e minha mãe ficou rezando, ela não queria que eu viesse tão longe. Ela quer que eu fica perto dela. Eu falei pra ela: mãe, me solta eu; eu acho que a senhora está me segurando. Reza pra Deus, pede a Deus que abra o caminho pra mim, pra eu não achar borta fechada. Ela me disse: vai com Deus, que ele acompanhe você aonde quer que você vá e aonde que você vem. Deus que mande chuva de amor pra você até arranjar muita produção”. (SPERANÇA. 2008, p.125).

DISTRIBUIÇÃO PERCENTUAL DA POPULAÇÃO RESIDENTE, SEGUNDO COR OU RAÇA E CLASSES DE TAMANHO DA POPULAÇÃO - UBIRATÃ – 2010.

Figura 13 - População cor/raça 2010.



Fonte: Base de dados IpardeS

Branca 76,03 %, Preta 3,01%, Parda 18,66%, Amarelo 1,72%, Indígena 0,14%

Assim, na sua diversidade Ubiratã tem uma população etnicamente plural que mantém nas suas comunidades a sua cultura e tradições. Dentre as festas da cidade temos a Folia de Reis e a festa de São João com fogueira. Há igrejas católicas, protestantes e centro espírita. Não tem uma dança típica do local, a mistura é de todos os ritmos do Brasil. A língua é a Portuguesa, exceto alguns núcleos étnicos que em família ainda preservam a língua mãe, já a culinária é variada.



Conhecer a festa da Folia de Reis, que todo ano acontece no município.

Acesse os endereços abaixo:

<http://www.youtube.com/watch?v=sy7cyCGnFil..>

<http://www.youtube.com/watch?v=ZUK9JpNIhs4> .

Figura 14 - Painel História de Ubiratã



Fonte: Arquivo Próprio: COSTA.

18) Observe a imagem 14 e responda as seguintes questões:

- a) Você conhece essa imagem? Onde ela se localiza?
- b) Quais os elementos culturais que você identifica?
- c) Quais são as etnias mostradas na imagem? Explique.
- d) As brincadeiras fazem parte da cultura. Das brincadeiras mostradas na imagem, quais você já brincou?
- e) Faça o seu mural, acrescentando elementos que você considera importante .

Figura 15-Mãos



“Ninguém nasce odiando outra pessoa pela cor de sua pele , por sua origem ou ainda por sua religião. Para odiar, as pessoas precisam aprender, e se podem aprender a odiar, podem ser ensinadas a amar”. (Nelson Mandela)

Fonte: Dia-a-dia educação

19) Dividir grupos de alunos para estudar sobre a influência cultural das diferentes etnias na organização do espaço de Ubiratã.

- Entrevistar descendentes de japoneses, libaneses, italianos, alemães, portugueses, índios e negros.

Sugestões de sites para leitura e vídeos

<http://noticias.uol.com.br/cotidiano/listas/curiosidades-do-censo-sobre-raca-no-brasil.jhtm>

Curiosidade sobre a população do Brasil

<http://www.geografia.seed.pr.gov.br/modules/video/showVideo.php?video=9923>

Vídeo sobre o IPHAN - Instituto do Patrimônio Histórico e Artístico Nacional, produzido pelo Ministério da Cultura. O IPHAN tem a missão de preservar o patrimônio cultural brasileiro.

<http://www.geografia.seed.pr.gov.br/modules/video/showVideo.php?video=10375>

Vídeo do porta curtas que conta a história de Cida, uma mulher negra de quarenta anos, que vai trabalhar na casa de Maria, uma velha de oitenta anos, viúva e sem filhos, que é extremamente racista. A relação entre as duas mulheres começa tumultuada, com Maria tripudiando em cima de Cida por ela ser negra. Cida aguenta tudo em silêncio, por precisar do dinheiro, até que decide se vingar através de um jogo de xadrez.

<http://www.historia.seed.pr.gov.br/modules/video/showVideo.php?video=5938>

Documentário sobre a cultura popular do Paraná, muito bom 5 vídeos .

<http://www.museudaimigracao.org.br/acervodigital/index.php>

Museu do imigrante de São Paulo

<http://www.youtube.com/watch?v=mVJGqhc4ixU>

Vídeo sobre a igualdade da Secretaria da Igualdade Racial

<http://cidades.ibge.gov.br/xtras/temas.php?lang=&codmun=412800&idtema=90&search=arana|ubirata|censo-demografico-2010:-resultados-da-amostra-caracteristicas-da-populacao->

REFERÊNCIAS

ASSOCIAÇÃO BRASILEIRA DE NORMAS TÉCNICAS. **NBR 6023: Informação e documentação – Referências – Elaboração**. Rio de Janeiro, 2002.

BALANÇA BRASIL. Disponível em: <<http://www.youtube.com/watch?v=jWkMyl-t9yE>>. Acesso: 09/10/2013.

BRASIS, Seu Jorge. Disponível em: <<http://www.youtube.com/watch?v=qlhVNdt-nco>>. Acesso em: 10/11/2013.

BRASIL. Secretaria de Educação Fundamental. **Parâmetros curriculares nacionais: apresentação dos temas transversais, ética / Secretaria de Educação Fundamental**. Brasília: MEC/SEF, 1997. Disponível em: <<http://portal.mec.gov.br/seb/arquivos/pdf/livro081.pdf>>. Acesso: 03/06/2013.

CANDIDO, Ana Candido da. **Figura 7 - Charge Brasil**. 2013.

_____. Ana Candido da. **Figura 14- Painel História de Ubiratã**. Arquivo próprio . 2013.

CANTO DAS TRÊS RAÇAS . Disponível em: <<http://www.youtube.com/watch?v=jMn5alxIcsE>>. Acesso em: 24/09/2013.

CULTURA BRASILEIRA HERANÇAS DE OUTROS POVOS. Disponível em: <<http://www.youtube.com/watch?v=v46R9cgLkkg>>. Acesso em: 12/10/2013.

DE OLHO NOS POVOS INDÍGENAS. **Jogo indígena**: Disponível em: <<http://planetasustentavel.abril.com.br/planetinha/testes/indios.shtml>>. Acesso em: 23/10/2013.

FOLIA DE REIS I. Disponível em: <<http://www.youtube.com/watch?v=sy7cyCGnFil>> Acesso em: 24/10/2013.

FOLIA DE REIS II. Disponível em: <<http://www.youtube.com/watch?v=ZUK9JpNIhs4>> Acesso em 24/10/13.

GURGEL, Yara Maria Pereira. **DIREITOS HUMANOS, PRINCÍPIO DA IGUALDADE E NÃO DISCRIMINAÇÃO: SUA APLICAÇÃO ÀS RELAÇÕES DE TRABALHO**. PONTIFÍCIA UNIVERSIDADE CATÓLICA DE SÃO PAULO. São PAULO. 2007. Disponível em: <<http://dominiopublico.mec.gov.br/d>> Acesso em: 25/10/2013.

IBGE, Instituto Brasileiro de Geografia e Estatística. **Distribuição da população por cor e raça. Figura 1 - Distribuição da população por cor e raça 2010.** Disponível em: <http://atlasescolar.ibge.gov.br/images/atlas/mapas_brasil/brasil_populacao_cor_e_raca.pdf> Acesso em: 18/06/2013.

_____, Instituto Brasileiro de Geografia e Estatística, Censo Demográfico 2010: **características da população e dos domicílios: resultados do universo.** In: IBGE. Sidra: sistema IBGE de recuperação automática. Rio de Janeiro, 2011. Disponível em: <<http://www.sidra.ibge.gov.br/bda/tabela/listabl.asp?c=3175&z=cd&o=5>>. Acesso em: mar. 2013.

IPARDES, Instituto de Desenvolvimento Econômico e Social. **Figura 8 - População do Paraná cor/raça (gráfico).** Disponível em: <http://www.ipardes.pr.gov.br/anuario_2011/index.html >. Acesso: 16/10/2013.

_____, Instituto de Desenvolvimento Econômico e Social.. **Figura 13 - População cor/raça 2010.** Disponível em: <http://www.ipardes.gov.br/index.php?pg_conteudo=1&cod_conteudo=1> Acesso em: 23/09/2013.

Instituto de Terras Cartografia e Geociências, **ITCG. FIGURA 10 - POPULAÇÃO NEGRA E COMUNIDADES QUILOMBOLAS NO ESTADO DO PARANÁ.** Disponível em: <http://www.itcg.pr.gov.br/arquivos/File/Quilombolas_2010/Populacao_Negra.pdf>. Acesso em: 19/10/2013.

LETRAS. mus. br. **Canto das Três Raças.** Letra: Disponível em: <<http://letras.mus.br/claras-nunes/83169/> >. Acesso em: 24/09/2013.

OLHOS COLORIDOS. Disponível: <<http://www.youtube.com/watch?v=GU7u9uHhTyw>>. Acesso em: 21/10/2013.

PARANÁ, GOVERNO DO ESTADO DO. Secretaria de Estado da Educação. **Diretrizes Curriculares de Geografia para a Educação Básica.** Curitiba: SEED, 2008.

_____. GOVERNO DO ESTADO DO. Secretaria de Estado da Educação **Figura 2- Quadro Operários (Autora: Tarsila do Amaral)** . Disponível em: <<http://www.geografia.seed.pr.gov.br/modules/galeria/detalhe.php?foto=92&evento=2#menu-galeria>> Acesso em: 01/10/2013.

_____. GOVERNO DO ESTADO DO. Secretaria de Estado da Educação **Figura 4-Mapa Mundo.** Disponível em: <<http://www.geografia.seed.pr.gov.br/modules/galeria/detalhe.php?foto=421&evento=5>>. Acesso em: 09/10/2013.

_____. GOVERNO DO ESTADO DO. Secretaria de Estado da Educação. **Figura 5 - Mapa do Brasil.** Disponível

em:<<http://www.geografia.seed.pr.gov.br/modules/galeria/detalhe.php?foto=346&evento=5>>.Acesso em: 09/10/2013.

_____. GOVERNO DO ESTADO DO. Secretaria de Estado da Educação. **Figura 6- Artesanato Indígena Paraná.** Disponível em: <http://www.nre.seed.pr.gov.br/cascavel/arquivos/File/Geografia/livro_provopar_kit_indigena.pdf>.Acesso em: 01/11/2013.

_____. GOVERNO DO ESTADO DO. Secretaria de Estado da Educação. **Figura 9 - Mapa das Terras Indígenas demarcadas e não demarcadas do Paraná.** Disponível em:<http://www.nre.seed.pr.gov.br/cascavel/arquivos/File/Geografia/livro_provopar_kit_indigena.pdf>.Acesso: 13/10/2013.

_____. GOVERNO DO ESTADO DO. Secretaria de Estado da Educação **Figura 11-Artesanato indígena do Paraná.** Disponível em: <http://www.nre.seed.pr.gov.br/cascavel/arquivos/File/Geografia/livro_provopar_kit_indigena.pdf>.Acesso em: 01/11/2013.

_____. GOVERNO DO ESTADO DO. Secretaria de Estado da Educação. **Figura 12 - mosaico povo e cultura.** Disponível em: <<http://www.geografia.seed.pr.gov.br/modules/galeria/listaEventos.php>>Acesso em: 23/10/2013.

_____. GOVERNO DO ESTADO DO. Secretaria de Estado da Educação **Figura 15-Mãos.** Disponível em: <http://www.educadores.diaadia.pr.gov.br/arquivos/File/cadernos_pedagogicos/caderno_er.pdf>Acesso em: 23/10/2013.

_____. GOVERNO DO ESTADO DO. Secretaria de Estado da Educação **Figura 16-Artesanato indígena Paraná.** Disponível em: <http://www.nre.seed.pr.gov.br/cascavel/arquivos/File/Geografia/livro_provopar_kit_indigena.pdf>. Acesso em: 01/11/2013.

_____.GOVERNO DO ESTADO DO. Secretaria de Estado da Educação **.Infografico com informações sobre a população indígena.** Disponível em: <<http://www.historia.seed.pr.gov.br/modules/links/links.php?ini=D&categoria=11>> Acesso em: 14/10/2013.

_____.GOVERNO DO ESTADO DO. Secretaria de Estado da Educação IPARDES, Instituto de Desenvolvimento Econômico e Social. **CADERNO ESTATÍSTICO MUNICÍPIO DE UBIRATÃ. 2012. Tabela 2-COR / RAÇA POPULAÇÃO– 2010.** Disponível em: <http://www.educadores.diaadia.pr.gov.br/arquivos/File/cadernos_municipios/ubirata2012.pdf>.Acesso em: 10/11/2013.

_____. GOVERNO DO ESTADO DO. Secretaria de Estado da Educação. **As várias faces do Paraná I.** Disponível em:<<http://www.historia.seed.pr.gov.br/modules/video/showVideo.php?video=5924>>. Acesso em: 21/10/2013.

_____. GOVERNO DO ESTADO DO. Secretaria de Estado da Educação. **As várias faces do Paraná II.** Disponível em: <<http://www.historia.seed.pr.gov.br/modules/video/showVideo.php?video=5924>>. Acesso: 21/10/2013.

PORTAL DO PROFESSOR. **Figura 3 - Árvore Genealógica**. Disponível em: <<http://portaldoprofessor.mec.gov.br/fichaTecnicaAula.html?aula=32199>>. Acesso em: 09/10/2013.

_____. **Brasis**. Disponível em: <<http://portaldoprofessor.mec.gov.br/fichaTecnicaAula.html?aula=32199>> Acesso em: 12/09/2013.

_____. **Caderno pedagógico de Ensino religioso: O sagrado no Ensino religioso**. Disponível em: <<http://portaldoprofessor.mec.gov.br/storage/materiais/0000014238.pdf>>. Acesso em: 12/11/2013.

PORTUGUÊS É LINDO. **Palavras de origem indígena**. Disponível em: <<http://helenaconectada.blogspot.com.br/2011/04/palavras-de-origem-indigena-presentes.html>> Acesso em: 24/10/2013.

RACISMO É BURRICE. Disponível em: <<http://www.youtube.com/watch?v=WWk8MJ-7nmE>> .Acesso em: 12/10/2013.

RIBEIRO, Darcy. **O povo brasileiro: a formação e o sentido do Brasil**. São Paulo: Companhia das Letras, 2006.

SANTOS, Milton. **O espaço da cidadania e outras reflexões**. Organizado por Elisiane da Silva; Gervásio Rodrigo Neves; Liana Bach Martins-PORTO Alegre :Fundação Ulysses Guimarães , 2011.(Coleção O Pensamento Político Brasileiro ;v.3).

SPERANÇA, Alceu; Regina Sperança e Selene Cotrim R. de Carvalho. **Ubiratã: história e memória**. Ubiratã, PR: Edição do autor, 2008.

TUMA; Magda Madalena Peruzin. **Viver é descobrir –história –geografia: Paraná**. São Paulo: FTD, 1992.

VAGALUME, Letras de Música. **Balança Brasil**. Disponível em: <<http://www.vagalume.com.br/araketu/balanca-brasil> >. Acesso em: 09/10/2013.

VAGALUME, Letras de Música. **Olhos coloridos**. Disponível em: <<http://www.vagalume.com.br/sandra-de-sa/olhos-coloridos.html>>. Acesso: 21/10/2013.

VISTA MINHA PELE. Disponível em: <<http://www.youtube.com/watch?v=LWBodKwuHCM>>. Acesso em: 21/10/2013.

